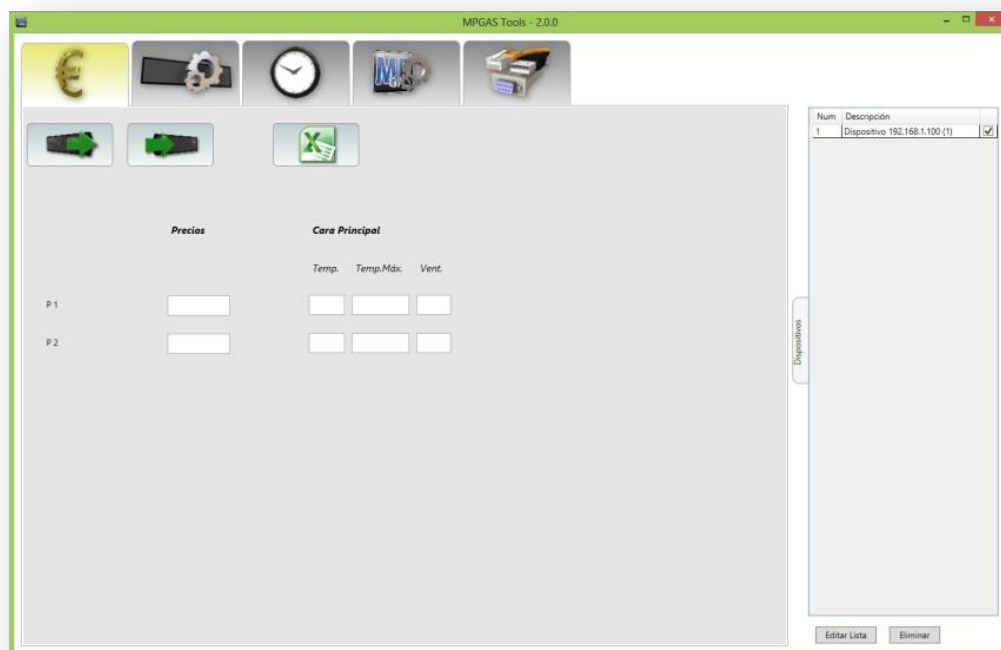




# Manual de software

## MP GAS Tools

Software para marcador de gasolineras





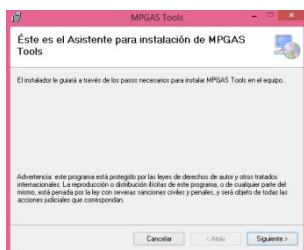
## ÍNDICE

<b>1. INSTALACIÓN .....</b>	<b>1</b>
<b>2. SOFTWARE MP Gas .....</b>	<b>1</b>
<b>3. COMUNICACIONES - CONEXIÓN DEL DISPOSITIVO .....</b>	<b>1</b>
<b>3.1 Conexión por USB .....</b>	<b>2</b>
<b>3.2 Conexión por RS232/RS485 .....</b>	<b>2</b>
<b>3.3 Conexión por ETHERNET .....</b>	<b>2</b>
<b>4. PRECIOS.....</b>	<b>2</b>
<b>5. CONFIGURACIÓN DEL MARCADOR MG.....</b>	<b>2</b>
<b>6. RELOJ .....</b>	<b>4</b>
<b>7. AYUDA Y CONFIGURACIÓN DEL PROGRAMA .....</b>	<b>4</b>

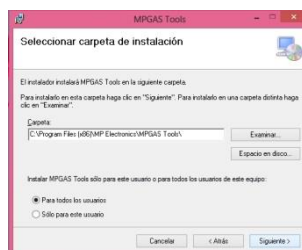


## 1. INSTALACIÓN

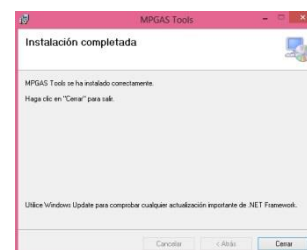
1. Ejecutar el *Setup.exe* y pulsar Siguiente.



2. Establecer la carpeta donde se instalarán los ficheros.



3. Finalizar la instalación:

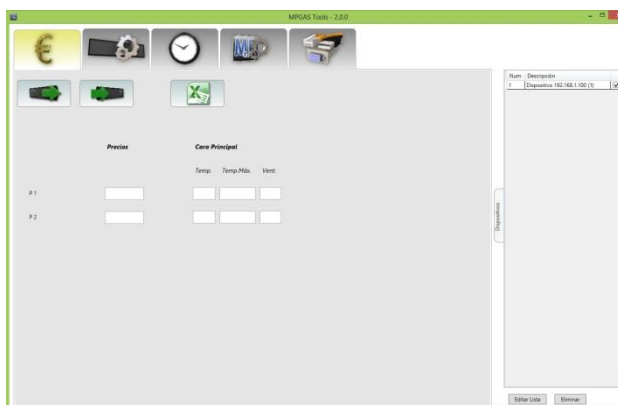


## 2. SOFTWARE MP Gas

El menú principal del software consta de:

Cinco pestañas horizontales:

- **Precio:** En este apartado introduciremos los precios para los marcadores de gasolineras.
- **Configuración dispositivo:** Aquí podemos configurar las múltiples opciones del dispositivo, como luminosidad, la dirección del dispositivo, el número de dispositivos del tótem o el número de decimales de los precios.
- **Reloj:** En esta pestaña podemos enviar la hora y fecha de nuestro PC al dispositivo, obtener la hora del dispositivo o introducirle una hora y fecha manualmente.
- **Configuración aplicación:** Aquí podremos elegir el idioma, el tipo de moneda, el nombre de los precios (Gasolina 95, Diesel, etc.) o importar la información de un archivo Excel.
- **Comunicaciones:** En esta pestaña podremos elegir en qué modo queremos conectar el dispositivo a nuestro ordenador. Puede ser por USB, RS232/RS485 o Ethernet.



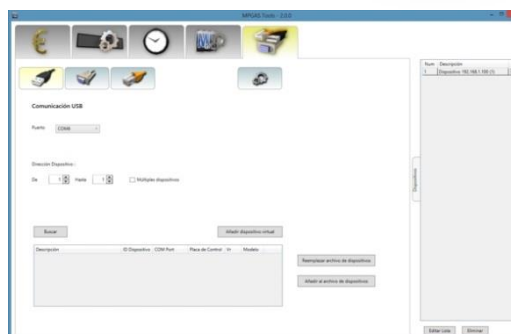
Una pestaña vertical:

- **Lista de dispositivos:** En este apartado se mostrarán todos los dispositivos que tengamos conectados.



## 3. COMUNICACIONES - CONEXIÓN DEL DISPOSITIVO

El primer paso es conectarnos con el dispositivo, para ello en la pestaña "Comunicaciones", elegiremos el tipo de conexión.





## 3.1 Conexión por USB



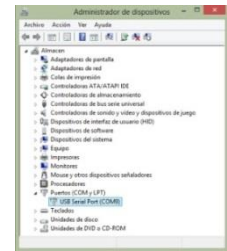
Para conectarnos por USB debemos introducir el puerto USB que veremos en el administrador de dispositivos de Windows, en el apartado "Puertos (COM y LPT)".

## 3.2 Conexión por RS232/RS485



Introducir el puerto que veremos en el administrador de dispositivos de Windows, en el apartado "Puertos (COM y LPT)".

Baudios, Bits de datos, Paridad y Bits de stop son por defecto 9600, 8, N y 1 respectivamente.



## 3.3 Conexión por ETHERNET



Para conectarnos a través de Ethernet debemos introducir la dirección IP de nuestro dispositivo.

La dirección IP por defecto será **192.168.1.100** y el Puerto TCP el **53**

Para establecer un rango de búsqueda, por ejemplo de 50 a 100 lo hará desde la IP **192.168.1.50** hasta **192.168.1.100**.

## 3.4 Búsqueda de dispositivos

Una vez seleccionada la comunicación correctamente y los parámetros de la misma, deberemos pulsar el botón "Buscar". Al realizar la búsqueda nos aparecerá un dispositivo (o varios, según instalación) a la lista de a continuación.

Para añadir el dispositivo encontrado a nuestra lista de dispositivos pulsaremos "Añadir a la configuración actual", mientras que si queremos reemplazarlo, pulsaremos "Reemplazar archivos de dispositivo".

La lista de dispositivos se guarda en un fichero de nuestro PC para que cuando volvamos a abrir el software en otra ocasión no haga falta volver a buscar el dispositivo.

## 3.5 Configuración avanzada de comunicaciones

En caso de error en la comunicación, se puede incrementar los valores en configuración avanzada tal y como se detalla a continuación:

Timeout Respuesta Dispositivo y Timeout Búsqueda Dispositivos: + 1,00.

Timeout Socket TCP y Delay Socket TCP: + 0,05.

## 4. PRECIOS



Una vez escritos los nombres de los productos en "configuración del programa" y los marcadores que tenemos en "configuración de dispositivos", estos no saldrán todos aquí en "precios".

Aquí pues ya podremos modificar los precios de los diferentes productos. Al lado veremos el estado de los marcadores (temperatura, temperatura máxima y si funciona el ventilador correctamente)

### Botones:

"Leer precios del dispositivo": Lee los precios guardados en el dispositivo.

"Guardar precios en dispositivo": Exportar y guarda los precios en el dispositivo

"Cargar valores de archivo .xls": Importa un listado de precios desde un archivo Excel. La ruta de este archivo se establece desde "Configuración del programa", "Archivos de precios".



## 5. CONFIGURACIÓN DEL MARCADOR MG



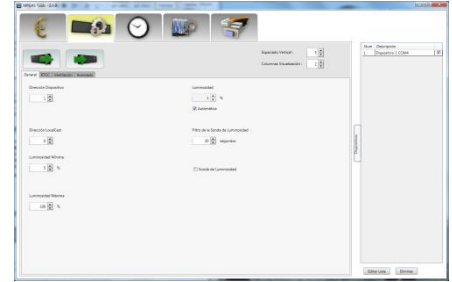


Arriba encontramos 2 botones:

- **Leer configuración del dispositivo:** Obtiene y guarda la configuración del dispositivo en el Pc.
- **Guardar configuración en el dispositivo:** Se guardaran todos los campos de las diferentes pestañas en el dispositivo.

Si leemos la configuración aparecerán los siguientes campos:

### Pestaña "General"



**Dirección Dispositivo:** Indica la ID de la pantalla. Esta dirección debe ser única para cada dispositivo. Cada dispositivo tiene una dirección por defecto que veremos en una pegatina anchada detrás de cada uno.

**Dirección LocalCast:** Es una dirección con la que podemos crear grupos, para ello pondremos la misma dirección para los dispositivos con los que queramos crear un grupo.

**Luminosidad (%):** Se establece el porcentaje de la luminosidad. También se puede establecer la luminosidad como Automática, con lo que el porcentaje anterior queda deshabilitado.

**Luminosidad Mínima:** Es el porcentaje mínimo que llegará la luminosidad cuando este configurada en Automática.

**Luminosidad Máxima:** Es el porcentaje máximo que llegará la luminosidad cuando este configurada en Automática.

**Filtro de la Sonda de Luminosidad:** La velocidad con la que queremos que varíe la luminosidad cuando este configurada en Automática.

**Sonda de Luminosidad:** Este parámetro no esta implementado en este producto.



### Pestaña "RTCC"

**Horario de Verano:** Si tenemos seleccionado este modo el cambio de horario de verano-invierno se realizará automáticamente.

**Uso horario:** Estableceremos en que zona nos encontramos.

**Tipo Horario de Verano:** No implementado.

### Pestaña "Ventilación"

**Temperatura activación ventilador:** Aquí estableceremos la temperatura (°C) en la que se encenderá el ventilador si se supera.

**Modo Anti-condensación:** Activado, evitaremos cambios de temperatura entre el exterior y el interior, (y así la condensación). Se podrá encender el ventilador periódicamente y durante un tiempo determinado para igualar las diferencias de temperatura.

### Pestaña "Avanzado"

**ATENCIÓN:** Estos parámetros son solo para fábrica o distribuidores autorizados.

**Dígitos por Precio:** Número de dígitos que se visualizan.

**Modelo:** Especificamos como está compuesto el sistema. Se puede seleccionar un Tótem Gasolinera (abreviado con TG) de 1 cara y dos 2 precios por ejemplo (este caso sería el codificado como TG 1.2). Existen varias opciones estándar (TG 1.4, TG 2.2, etc.) aunque también es posible escoger la opción neutra "TG" y especificar a continuación el **Número de Líneas (Precios), Caras del Tótem y Número de dígitos por Precio.**



**Sensor Infrarrojos:** Habilita o deshabilita el sensor de infrarrojos para modificar los precios con el mando.

**Activación de Puntos Decimales:** Podemos establecer donde se encuentra el punto decimal del precio. Por defecto en el Euro se encuentra en el "Dígito 3" pero con otra moneda se puede encontrar en otro dígito.

**Offset Sonda de Temperatura:** Variación que podemos incrementar o disminuir a una sonda de temperatura externa.

## 6. RELOJ



En esta pestaña, podemos configurar la hora en 3 modos:

1. Importar la hora del dispositivo al Pc.
2. Sincronizar o exportar la hora del Pc al dispositivo.
3. Configurar la hora manualmente y enviar al dispositivo.

## 7. AYUDA Y CONFIGURACIÓN DEL PROGRAMA



**Idioma del programa:** Define el idioma del programa

**Divisa de los precios:** Moneda

**Nombre de los productos:** Aquí escribiremos el nombre del producto que aparecerá en "Precios". Por ejemplo en 1, Gasolina Diesel.